

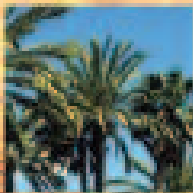
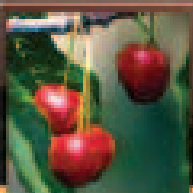
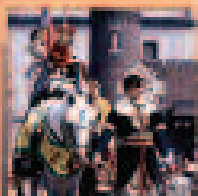
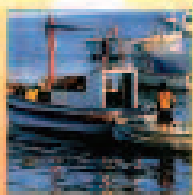
Guide



**Costa
Blanca**
www.costablanca.org







Plus de 218 kilomètres de littoral alignant des plages aux eaux tranquilles et au sable lisse: 2.800 heures de soleil par an, un climat privilégié et une mer calme, voilà ce qui a constitué notre réclame pendant des décennies attirant jusqu'à nous des millions de voyageurs. Au fil des ans, le développement d'infrastructures touristiques modernes et des voies de communication a fourni l'accès à nos richesses intérieures. Ce guide est une main tendue, une proposition d'approche à notre histoire, à nos festivités et à nos coutumes, à notre gastronomie, à notre patrimoine monumental, historique et industriel, à nos propositions de loisirs et de sport. Le paysage de la Costa Blanca est marqué par la mer mais aussi par les montagnes qui la surplombent. La région d'Alicante se situe au deuxième rang parmi les plus montagneuses de l'Espagne; le paysage méditerranéen s'y montre dans toute sa splendeur: des vallées, qui conservent leurs cultures en terrasses, d'origine mauresque, aux horizons de montagnes couvertes de chênaies, pins, caroubiers et parfumées par une large variété de plantes aromatiques. Il s'adoucit au sud de la région, les montagnes disparaissent, les palmiers s'étalent, et les vergers marquent l'horizon. Les amoureux de la montagne et de la randonnée y trouveront à coup sûr des circuits parfaitement balisés dans tout l'intérieur des terres.

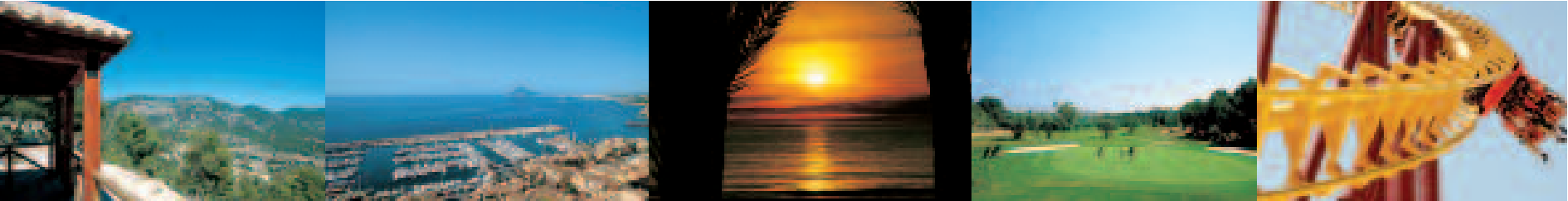
En outre, notre territoire est parsemé de sites archéologiques, qui donnent une idée de l'intensité de la vie et de la richesse de notre habitat, peuplé depuis des milliers d'années. Phéniciens, Carthaginois, Romains et Musulmans y ont laissé leur empreinte; à travers leurs vestiges nous découvrons aussi leur mode de vie. Sur la côte ou dans l'arrière-pays vous aurez l'occasion de découvrir notre richesse gastronomique et la qualité des vins élaborés dans nos caves. Vous pourrez visiter, si vous le souhaitez, les petits villages dissimulés entre des montagnes ou les villes côtières les plus modernes et vivantes, à l'intense vie nocturne. L'histoire et l'architecture monumentale marquent le paysage des villages et des villes de l'intérieur. Il existe de nombreux ports de plaisance et d'innombrables installations répartis sur tout le littoral pour profiter des plaisirs de la mer. Les amateurs de golf peuvent être sûrs de trouver chez nous, des terrains dotés de superbes installations. Nous souhaitons que les voyageurs de tous âges trouvent ici la destination qu'ils cherchaient. C'est ce à quoi nous nous appliquons chaque jour. Acceptez cette information comme une proposition de rencontre et recevez avec elle un cordial salut de bienvenue.

Avec l'espoir de vous satisfaire.

À **Sebastián Fernández Miralles**
Député Provincial de Tourisme



Costa Bla



nca

Plages et clubs nautiques

- **P**lages et clubs nautiques

Tourisme d'intérieur

- **T**ourisme d'intérieur

Golf

- **G**olf

Parcs de loisirs

- **P**arcs de loisirs

Culture

- **C**ulture

Festivités

- **F**estivités

Gastronomie

- **G**astronomie

Foires et congrès

- **F**oires et congrès

Services

- **S**ervices

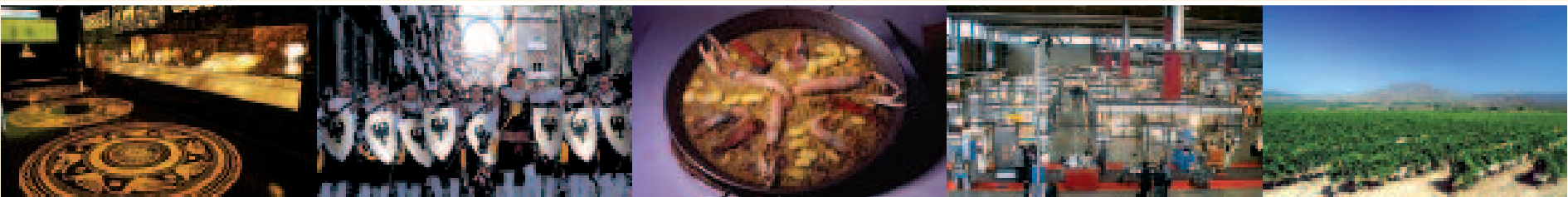
Communications et infrastructures

- **C**ommunications et infrastructures

Téléphones d'intérêt et carte

- **T**éléphones d'intérêt et carte

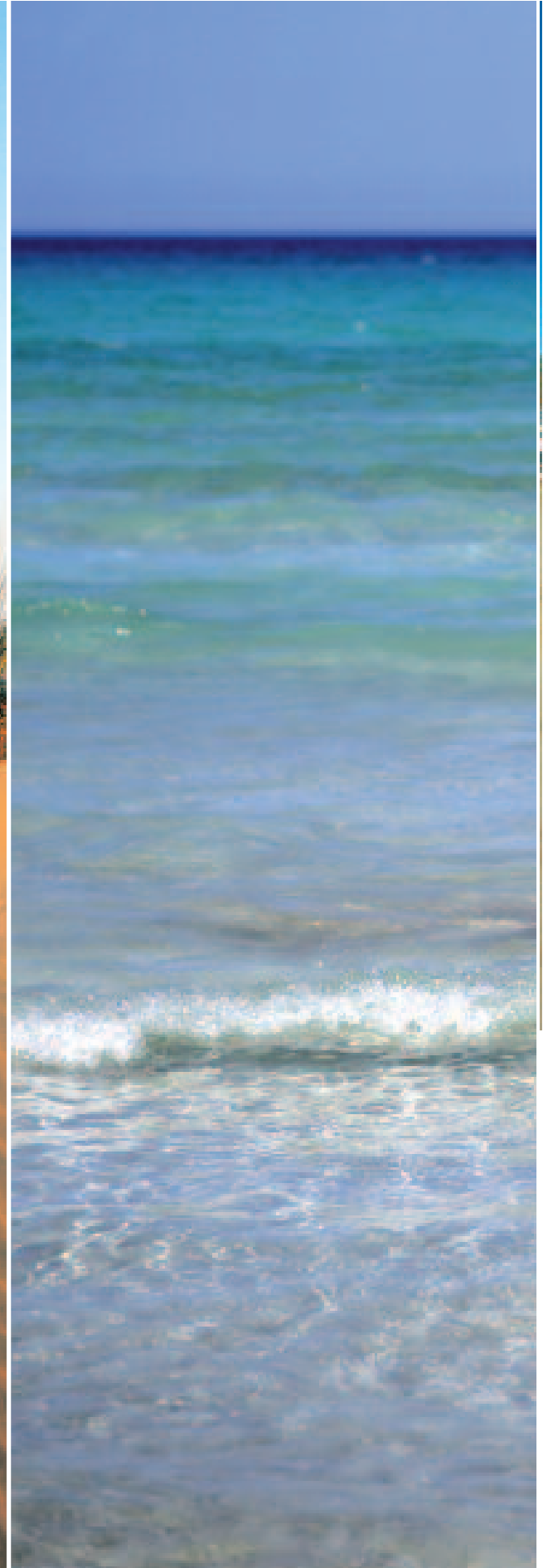
sommaire





Plages

L'un des plus grands attraits de la Costa Blanca est l'extension de son littoral, 212 km, et la douceur de son climat avec une température moyenne annuelle de 17°. Avec ces conditions naturelles nos plages bénéficient aussi d'un important contrôle sanitaire et environnemental de leurs eaux, comme l'accréditent les 32 pavillons bleus de notre région; pavillons attribués par la Fédération Européenne pour l'Éducation Environnementale en récompense aux administrations qui veillent sur l'environnement et les services.





Les plages de la Costa Blanca offrent toute une gamme de diversion à leurs visiteurs.



Les caractéristiques orographiques et géographiques de la Costa Blanca déterminent la nature du littoral. La partie nord de la région, la Marina Alta est traversée par des alignements montagneux qui descendent jusqu'à la mer, formant des falaises escarpées de plus de 150 mètres de hauteur. Avec ces falaises nous trouvons aussi des grottes souterraines formées par des courants d'eau douce provenant des hautes précipitations de pluie de la zone. Denia, Jávea, Poble Nou de Benitachell ou Benissa disposent de petites et tranquilles calanques de galets, difficiles d'accès par terre.

La plage du Postiguet est la plus fréquentée de la ville d'Alicante



Dans la Marina Baixa nous trouvons des zones déjà moins escarpées et des plages de sable fin plus étendues comme celles du Ponant et du Levant de Benidorm ou la plage Centre de la Vila Joiosa bien que nous ayons aussi d'attrayantes falaises avec de petites calanques intercalées dans la Serra Gelada ou dans le contrefort sud du Mascarat, entre Altea et Calpe.



La moitié sud de la Costa Blanca d'Alicante à Pilar de la Horadada, se caractérise par l'extension de ses plages de sable fin ainsi que par la prolifération de sols humides et marais salants près du littoral, tels les parcs naturels des Lagunas de la Mata à Torrevieja ou le Hondo à Elche. L'embouchure de la rivière Segura à Guardamar et les courants marins, ont fait de cette localité une combinaison intéressante entre dunes de sable fin et barrières de pinède construites pour fixer ces dunes hors de la ville.

Parmi les 115 plages et calanques autorisées à la baignade, 32 d'entre elles ont la qualification environnementale européenne du pavillon bleu et 55 sont des plages accessibles dotées d'aménagements adéquats pour les personnes handicapées ou ayant des problèmes de mobilité. La majeure partie des zones de baignade sont signalées dans les centres villes et sur les routes d'accès, elles possèdent des postes de secours ainsi que des équipements sanitaires et des aires de jeux sur la plage même. Dans certains cas, il existe des services de bibliothèque et pour les plages situées au cœur des villes, on trouve parkings, téléphone ainsi que des services de restauration et loisirs.



La réserve naturelle de l'Île de Tabarca, qui existe depuis 1986, face au littoral de Santa Pola, exhibe dans ses fonds et dans sa faune marine une grande richesse. Le Cap de San Antonio, entre les localités de Jávea et de Dénia, est l'autre réserve marine existante sur la Costa Blanca, zone particulièrement recommandée aux amateurs de plongée sous-marine et de vues panoramiques.



De la plage de Muchavista, on aperçoit au fond le Cabeço D'or

Le canton de Torrevieja compte un nombre important d'accostages dans ses ports de plaisance



AT-2-949-91

*Le Port de Campomanes est
situé sur la face sud du
Mascarat*



*Le port d'Alicante est un point
d'accostage pour embarcations
de plaisance et croiseurs*



CLUBS NAUTIQUES

La Costa Blanca possède 10.637 postes d'amarrage répartis le long de tout le littoral dans 17 clubs nautiques, 6 ports de plaisance et 5 marines. La plupart d'entre eux disposent d'écoles d'activités nautiques et de services techniques d'entretien pour voiliers de tout type. Dans les eaux de notre région ont lieu divers championnats tels le Trophée Tabarca-Ville d'Alicante, valable pour le championnat d'Espagne, ou la Régate Costa Blanca pour croiseurs organisé par le Club Nautique de Dénia et qui constitue une épreuve de classement pour le Championnat Autonome de croiseurs.



Le château de Biar constitue l'un des jalons de la route des châteaux

TOURISME d'intérieur

La Costa Blanca est une succession d'alignements montagneux qui s'étendent en parallèle en direction nord-ouest-sud-est. Cette caractéristique fait que, surtout la partie nord de la région soit sillonnée par des crêtes aiguisées et de larges vallées en terrasses: Vall de Laguart, Vall d'Ebo, Vall de Gallinera ou el Vall del Seta sont des exemples de vallées d'économie rurale, secrètes et pittoresques.

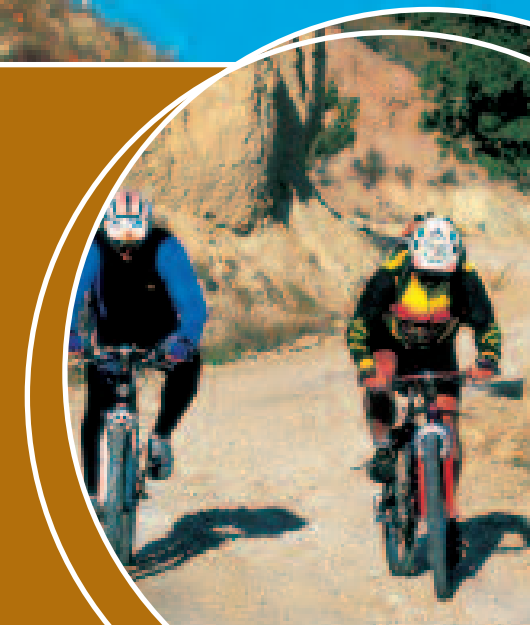




Au-delà des attraits naturels, l'intérieur de la Costa Blanca dévoile des attraits culturels comme par exemple la richesse urbaine d'anciennes localités mauresques, l'archéologie industrielle de la ville d'Alcoy ou la configuration médiévale de villages comme Monforte del Cid ou Biar, entre autres. Gastronomie, festivités, grottes, musées ou foires d'origine médiévale sont autant d'autres attraits d'une région particulièrement riche dans le temps et dans l'espace comme la Costa Blanca.



Cette orographie jointe aux conditions climatiques, fait de la Costa Blanca une destination intéressante pour les amateurs du tourisme d'intérieur ou de tourisme d'aventure. 99 gîtes ruraux et 23 pensions pour la jeunesse ou les groupes, répartis sur toute la géographie de l'arrière-pays, permettent d'organiser n'importe quel voyage, pratiquement pendant toute l'année.



*Le parc naturel de la Font Rotja compte
parmi ses attraits des puits de neige
comme celui du Simarro*

*La Diputación Provincial d'Alicante dispose
d'un réseau étendu d'aires récréatives*

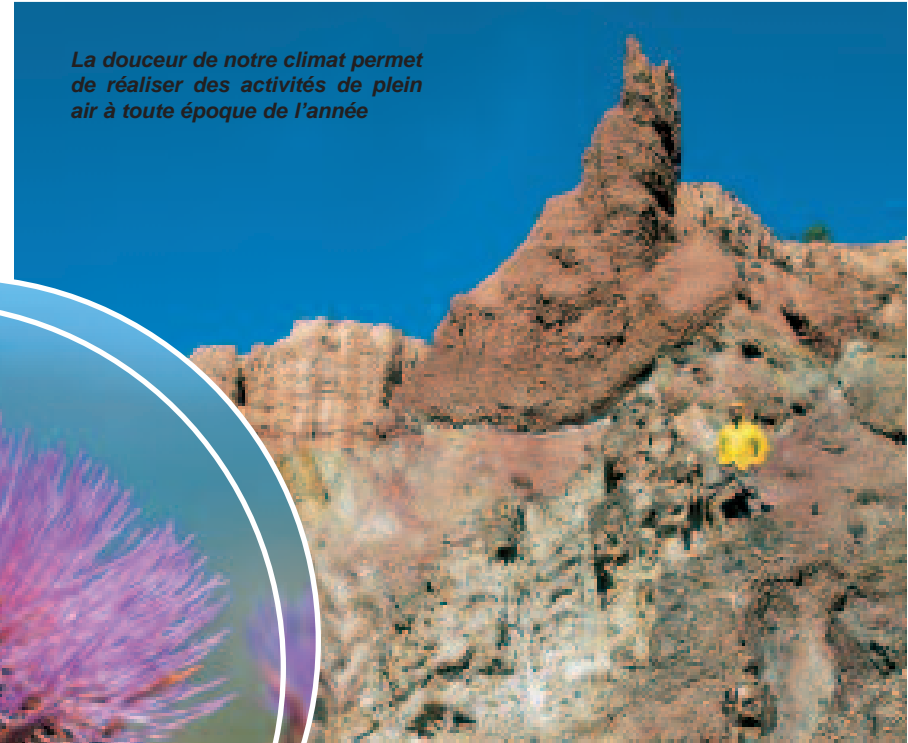


*L'intérieur de la
Costa Blanca
possède un
répertoire varié
d'attraits cultu-
rels*



Dans notre arrière-pays on peut pratiquer des activités de risque comme le parapente, le rappel, l'escalade en falaise, le vol sans moteur, le saut à l'élastique ou les activités comme la randonnée, le sport hippique, le cyclotourisme ou les excursions en ballon. La Costa Blanca dispose de parcs naturels comme le Carrascar de la Font Roja, la Sierra Mariola, le Peñón d'Ifach, le Marjal Pego-Oliva, la Sierra du Montgó, el Hondo d'Elx-Crevillent, les Lagunas de la Mata et Torrevieja ou les Salines de Santa Pola; tous parfaitement signalés et avec des informateurs touristiques dans les localités voisines. Dans tous ces parages, le visiteur peut combiner la découverte de la diversité biologique des parcs avec des activités de randonnée ou de V.T.T.

La douceur de notre climat permet de réaliser des activités de plein air à toute époque de l'année



La Costa Blanca dispose de 8 parcs naturels avec des caractéristiques botaniques propres de chacun d'entre eux

golf

Sur la Costa Blanca, il existe un total de 13 domaines golifiques qui ont une moyenne annuelle d'occupation de 74 pour cent, atteignant 100 pour cent pendant la période estivale. De nouvelles installations s'ajouteront, bientôt, à une vaste offre de domaines disposant de tous types de services de location d'équipements, buggies ou chariots ainsi que des espaces consacrés à la pratique et à l'école de golf en bunkers ou en greens.

Au nord de la Costa Blanca, se situe le Club de golf **La Sella** à Denia -de 18 trous-, le Club de golf **Jávea**, le Club de golf **Ifach** à Benissa le plus ancien de la région, le Club de golf **Don Cayo** d'Altea, tous de 9 trous.



La construction de 8 autres domaines de golf est actuellement à l'étude, ils s'ajouteront à l'offre actuelle



C'est au sud de la Costa Blanca que se situe le plus grand nombre de domaines de golf. Dans la ville d'Orihuela, le Club de golf **Villamartín**, le Club **Las Ramblas** et el Real Club **Campoamor**. Dans la localité de Rojales, le Real Club de golf & country **La Marquesa** et le plus récent de tous, **La Finca** Algorfa golf, qui se trouve dans la localité d'Algorfa, en pleine vallée du Segura, la Vega Baja. Tous ont des parcours de 18 trous.

Au centre se situe l'Alicante golf, le Club de golf Bonalba à Muchamiel et le Club de golf Alenda à Monforte del Cid; tous de 18 trous. Dans la ville d'Elche, le Club de golf El Plantío a un parcours de 9 trous.



Tizona est une montagne russe inversée qui provoque des sensations uniques



L'Égypte, parmi les autres cultures méditerranéennes est parfaitement recréée à Terra Mítica



LOISIRS

La vocation touristique de la Costa Blanca peut être constatée dans l'indéniable variété et qualité de son offre en matière de loisirs. Terra Mítica, à Benidorm avec un double accès depuis l'autoroute A-7, est le seul véritable parc à thèmes de l'Europe. Les cultures historiques de la Méditerranée en constituent le principal argument thématique: La Grèce, Rome, l'ancienne Égypte, l'Ibérie et les Îles sont les espaces composant ce parc

thématique qui dispose d'attractions particulièrement spectaculaires comme le Magnus Colossus, la montagne russe de bois la plus grande de l'Europe: Tizona, le Sauvetage d'Ulysse, rafting ou le Vol du Phénix, descente en chute libre d'une hauteur de plus de 60 mètres.





Les chutes de l'Algar constituent un site spectaculaire pour baigneurs et amateurs de beaux paysages

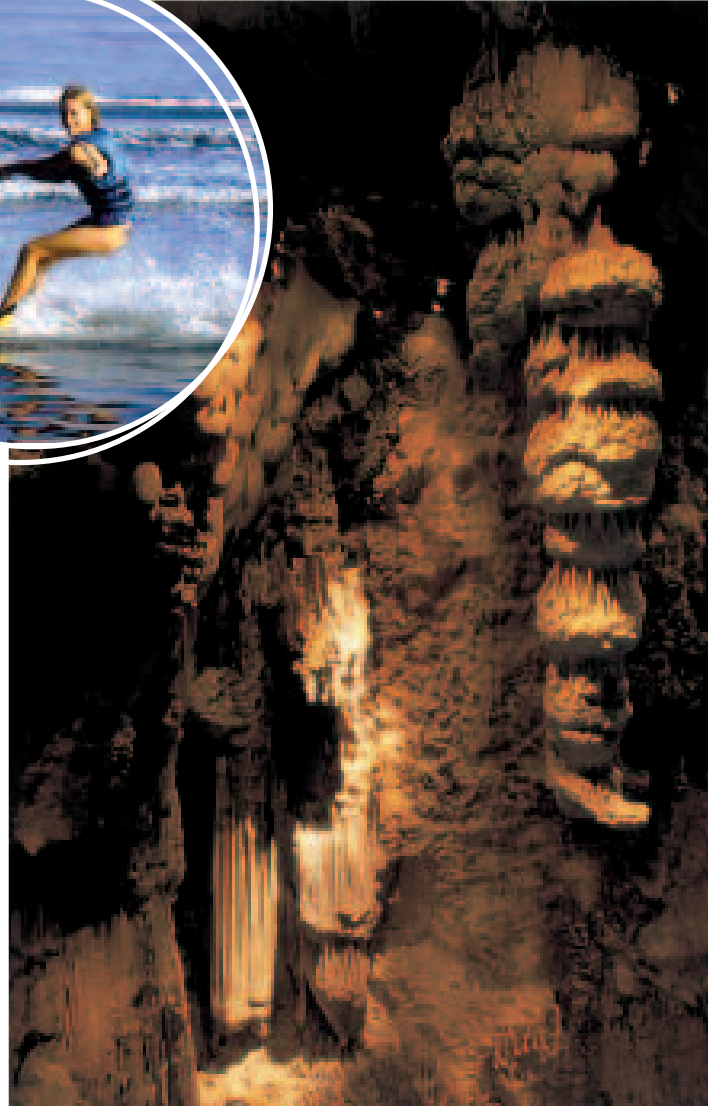
Toutes ces options sont valables et on peut les visiter avec toute la famille pratiquement toute l'année, grâce à la douceur du climat.



Ces attractions sont complétées par des spectacles de danse, magie et tournois médiévaux ainsi que des services de shopping et restauration, entre autres. Pour les amateurs d'animaux, on organise des spectacles dans les différents safaris existant à Benimantell, Benidorm, Pego ou Elche. Il existe aussi des parcs aquatiques le long de notre côte ainsi que des grottes que l'on peut visiter à Vall d'Ebo, Busot et Benidoleig.



Les grottes de Canelobre forment un ensemble saisissant de lumières et nature





L'art baroque est magnifiquement représenté à l'église de Santa María d'Alicante



Le château de Santa Barbara est l'un des principaux symboles historiques de la ville d'Alicante

CULTURE

Sur le site de la Alcudia, on découvert à la fin du XIXe siècle la Dame d'Elche

Dans notre région nous relevons des marques d'installations humaines datées d'il y a 100.000 ans av.J.-C. De l'homme de la préhistoire aux Ibères, Phéniciens, Grecs, Carthaginois, Romains, Arabes et notre culture chrétienne définitive ont laissé leur empreinte sur ces terres et sur ce peuple. Les premiers habitants datent du Moyen Paléolithique et on a trouvé des vestiges de la culture de cette époque dans des abris de Muro de Alcoy, Villena et d'Alcoy. Avec la sédentarisation néolithique et la dérive occidentaliste, due au contact avec les Phéniciens et les Grecs nous arrivons à la culture ibère très bien représentée dans notre région par les sites de

Guardamar, Villena, Elche et Alicante. De cette époque datent les «damas» d'Elche et du Cabezo Lucero. L'autre grande découverte préhistorique est le «Trésor de Villena», qui se trouve dans le Musée Archéologique local et qui date de l'Âge du Bronze. La romanisation continue à avoir comme axe dans notre région la colonie d'Elche, l'Ilice romaine, rattachée au reste de l'empire par la Voie Auguste qui, au moyen de deux embranchements, relie les villes de –Lucentum Alicante– et –Dianium Denia–. Outre l'Alcudia et Lucentum, nous conservons sur la Costa Blanca des vestiges côtiers d'origine romaine à El Campello, Santa Pola Portus Ilicitanus, Els Poblets et la Vila Joiosa.





L'époque musulmane est fondamentale pour comprendre la culture de la Costa Blanca puisqu'elle est l'origine de beaucoup de maillages urbains actuels ainsi que d'importantes oeuvres d'ingénierie militaire, civile et agricole. Biar, Cocentaina, Elche, Monforte del Cid ou Villena entre autres, un grand nombre doivent leur tracé urbain à l'occupation musulmane. L'ingénierie militaire peut être observée grâce aux châteaux imposants qui jalonnent le Vinalopó depuis Elche jusqu'à Banyeres de Mariola et Biar. Leur implantation s'est terminée en 1609 avec l'expulsion des mauresques qui ont laissé en dernier héritage des endroits inhabités dans des villages de montagne. Les premières expressions du monde chrétien dans notre région correspondent à l'art gothique, dont nous avons des exemples intéressants: les églises Santiago d'Orihuela et de Villena, l'église de San Bartolomé à Jávea ou l'église archipresbytérale de San Martín à Callosa de Segura.

Les Bains Arabes d'Elche constituent un des rares vestiges de l'héritage musulman de la Costa Blanca



De petits ermitages appelés gothique de conquête sont ancrés dans la localité de Biar et dans le Parc Naturel du Montgó, entre Jávea et Denia. Penáguila, Cocentaina, Benissa ou Calpe complètent un bref parcours à travers le premier art chrétien de notre région.

L'église de la Magdalena de Novelda est un superbe exemple de style moderniste



Le musée de la "festa" est un complément indispensable pour connaître l'iconographie et la légende du "Misteri d'Elch"

L'art moderniste, luxueux et décoratif, trouve à Alcoy sa meilleure représentation: les ponts de fer, les usines près de la rivière et les maisons de style moderniste constituent la meilleure image de notre ville moderniste et industrielle. La façade maritime d'Alicante, l'Église de la Magdalena ou la Maison-Musée moderniste de Novelda ainsi que les casinos de Novelda ou de Monóvar sont d'autres exemples du meilleur modernisme.

Cependant, la culture de cette époque se caractérise par le style baroque, qui dans notre région est magnifiquement représenté dans la ville d'Orihuela, capitale religieuse à l'époque, de ce qui serait plus tard la région d'Alicante. 5 monuments nationaux nous permettent de parcourir l'Histoire de l'Art depuis le monde gothique jusqu'au monde baroque. D'autres points d'intérêt pour la connaissance de ce courant artistique dans notre région sont les églises d'Aspe et Pego ou l'Hôtel de Ville d'Alicante. Le fort de Bernia ou l'ensemble urbain de Castell de Guadalest constituent la variante militaire de l'art baroque sur la Costa Blanca. Le château de Santa Barbara occupe une place d'honneur, puisqu'il constitue l'une des images les plus connues de la Costa Blanca.

*Le Marq nous offre l'occasion
de connaître la préhistoire et
l'histoire de la Costa Blanca*

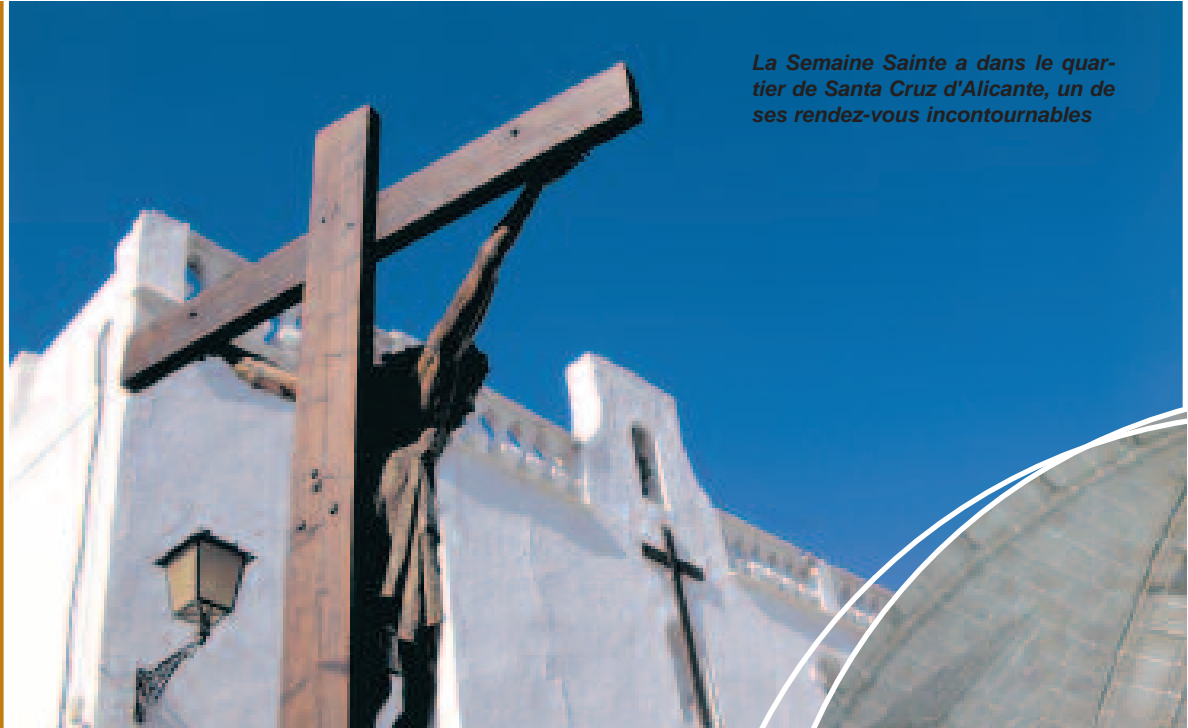


marq

Situé dans l'ancien hôpital provincial, le Musée Archéologique Provincial d'Alicante –Marq– est un balcon magnifique pour observer toute la richesse historique et préhistorique de la Costa Blanca. Divisé en salles qui parcourent le monde préhistorique, le monde ibérique, la culture romaine, le Moyen-Âge, la culture moderne et contemporaine, les technologies les plus modernes et les panneaux interactifs qui font connaître la vie aux différentes époques. Avec ce parcours le Marq explique d'une manière très agréable et visuelle le processus de récupération archéologique dans des sites ruraux, urbains ou subaquatiques. Restaurant, salles multifonctions pour manifestations, boutique ou espaces réservés à la recherche, composent ce musée récent qui est le "premier musée du XXIe siècle".

fêtes

Les festivités sont la rupture et la transgression de la normalité sociale sur la Costa Blanca. Nous avons une infinité de possibilités pour vivre cette rupture: déguisement, bruit d'arquebuse, poudre, musique, taureaux dans la rue ou à la mer, feu, cantates médiévales ou processions, constituent quelques-unes des options dont les habitants de la région d'Alicante disposent pour fêter la vie chaque année.



La Semaine Sainte a dans le quartier de Santa Cruz d'Alicante, un de ses rendez-vous incontournables





Les Maures et les Chrétiens d'Alcoy sont classés d'intérêt Touristique International



Le Misteri d'Elch constitue une expérience inoubliable, à cheval entre la religiosité et le spectacle

Les Maures et les Chrétiens sont les festivités les plus singulières de la Costa Blanca et recréent les combats entre Maures et Chrétiens pendant le Moyen-Âge et l'Âge Moderne. De nos jours ont lieu des festivités de Maures et Chrétiens dans presque 50 localités de la Costa Blanca et le calendrier s'étend sur toute l'année. Les défilés des troupes, de Maures et de Chrétiens, les ambassades ou les luttes à l'arquebuse entre les rivaux, sont les éléments les plus spectaculaires et communs de ces singulières festivités.

Le pèlerinage par excellence de la Costa Blanca est celui qui a lieu au Monastère de la Santa Faz au départ d'Alicante chaque jeudi suivant le dimanche de Résurrection. Des milliers de personnes originaires de toute la région d'Alicante se déplacent jusqu'à la localité de Sant Joan d'Alacant, occupant toute la route et achetant à la foire (Fira i Porrat) installée aux alentours de l'église où l'on conserve l'image sacrée de la face du Christ. Orito, près de Monforte du Cid, est le point de destination d'un autre pèlerinage populaire, cette fois à l'occasion de la fête de San Pascal Bailón.

Le feu est le grand animateur des festivités de la Costa Blanca à travers ses foyers, fallas, feux d'artifice et d'arquebuse ou -fatxos-

Els Enfarinats d'Ibì, le 28 décembre: une festivité effrontée et originale



Un autre élément de fête singulier de la Costa Blanca, d'égale importance comme Festivité d'intérêt Touristique International, est la représentation du Mystère d'Elche (Misteri) qui est un drame lyrique médiéval chanté deux jours durant, les 14 et 15 août, par une troupe de chanteurs masculins non professionnels. Son origine remonte aux représentations médiévales qui se faisaient des mystères de la divinité dans les temples et qui furent supprimées par le Concile de Trente, celui d'Elx étant le seul qui réussissait à subsister. Le drame est représenté dans la basilique de Santa María et au cours de deux actes nous est décrit l'Assomption de la Vierge Marie au Ciel.

La mise en scène du drame et le fait qu'il soit écrit dans un valencien recherché du XVe siècle sont d'autres éléments qui donnent de la valeur à cette représentation culturelle et festive inégalable.



Les taureaux (els bous) à la Mer de Denia ont lieu la première semaine de juillet

Les Hogueras d'Alicante qui ont lieu du 20 au 24 juin pour célébrer le solstice d'été sont un déploiement de beauté plastique, ironie, couleurs et musique qui répand sa joie dans les rues et les places de la ville, revêtues d'humour par ces monuments à l'éphémère que sont les Hogueras et qui culminent le 24 au soir lorsque tout est incendié au moment le plus important des festivités: la Nit du Foc.



*Dans la Communauté de Valence, il n'est pas de festi-
vité sans une bonne masclatá*

Un autre moment festif religieux singulier du calendrier est la fin de la Semaine Sainte, qui sur la Costa Blanca a quelques éléments très singuliers et attrayants. Orihuela a une grande tradition dans ses pasos de Salzillo ou dans la curieuse figure connue comme "la diablesa" de Bussy à laquelle est refusée l'accès aux temples chrétiens. La tradition du Chevalier Couvert ou le Paso du Saint Enterrement le samedi saint sont des moments prenants de la Semaine Sainte d'Orihuela. Crevillent est une autre localité qui célèbre sa Semaine Sainte avec les sculptures en bois de Mariano Benllure et les chorales de renom, entonnant des cantiques religieux des XVIIe et XVIIIe siècles. Dans la capitale de la Costa Blanca, Alicante, il est un moment particulièrement magique, celui la procession du mercredi saint dans le quartier de Santa Cruz, en plein milieu de la vieille ville, dans les rues tortueuses et escarpées par lesquelles montent et descendent les lourds pasos de la procession.

gastronomie

blanc
[COSTA BLANCA RESTAURANTS]
COSTA BLANCA

La Costa Blanca possède dans sa culture gastronomique un de ses plus grands attraits. Une culture marquée par son passé mauresque et agricole ainsi que par son caractère méditerranéen. Comme entrée, citons les salaisons de poissons comme le thon, la melva ou la bonite, avec lesquels sont faits bulls ou mojamas. Une autre entrée caractéristique est la charcuterie: les saucisses comme la butifarra, la longaniza -llonganissa- ou le blanquet qui est une saucisse blanche. Il existe une autre entrée des plus typiques: les "minxos", sortes de petites pizzas qui, peuvent être garnies de ratatouille ou d'épinards.



La fideuà est une variante du caldero faite avec des vermicelles spéciaux



Les pêcheurs sont des créateurs de toute une gamme de recettes riches en nuances et saveur

Le vin comme les autres boissons spiritueuses de la Costa Blanca ont reçu l'Appellation d'Origine. Les muscats et les vins blancs de la Marina Alta et le Fondillón du Vilalopó sont nos vins doux les plus reconnus. Les vins rouges sont forts et robustes avec une haute graduation. Dans le domaine des digestifs, l'anis paloma, la liqueur de café d'Alcoy, le cantueso ou l'herbero à base d'herbes aromatiques de la Sierra Mariola, sont des boissons fortes que l'on boit traditionnellement à la fin du repas.



Le pain de figue et les sucreries sont des douceurs typiques des pèlerinages

Pour ceux qui apprécient les mets à consommer à la cuillère, il existe des plats typiques de la montagne comme le gazpacho de gibier, le bouillon -bollit- fait avec des bettes, pommes de terre, haricots et oignons. Typique de Noël, le puchero, qui se sert en trois plats.

On continuera avec les recettes de poisson: le suquet de peix, qui est une soupe faite avec du poisson de roche ou un autre plat à base de morue: la "borreta".

Le riz est le grand ingrédient de nos plats; à part la paella, il y a les riz en sauce comme "l'arròs amb fessols i naps", -aux haricots et navets- ou onctueux, comme le riz au four ou recouvert d'une croûte d'oeuf. La paella et l'arroz a banda, sont des plats de riz très simples qui suivent les recettes des marins qui s'embarquaient dans les ports de la région d'Alicante.

Les desserts les plus célèbres sont les fameux turrones (nougats) et les glaces fabriquées de façon artisanale, par les artisans de Jijona, très réputés. En pâtisserie, les rosquillas (petites couronnes) à l'anis ou à l'eau-de-vie, les petits chaussons à la patate douce ou les almojábanas d'origine et saveur typiquement arabes.

Aller déguster une paella constitue une activité culturelle et sociale, ample et variée de la Costa Blanca





foires et congrès

Le Patronato Provincial de Turismo dispose d'un département spécifique appelé **Costa Blanca Convention Bureau**, qui offre à toutes les entreprises qui le sollicitent un large éventail de possibilités pour préparer leurs conventions dans notre région.



La Costa Blanca dispose d'un réseau très qualifié d'instituts technologiques

La situation de la Costa Blanca comme destination touristique importante et société avancée de services, fait de notre région un lieu privilégié pour l'organisation de congrès, manifestations et réunions de tout type. Le climat, l'excellence des communications, l'expérience d'un secteur touristique qui dispose de plus de 150.000 places hôtelières ainsi que la variété de l'offre complémentaire, font de la Costa Blanca un splendide point de rencontre.

Le réseau hôtelier de la région dispose d'installations et d'expérience dans l'organisation de réunions professionnelles



L'Institución Ferial Alicante (IFA) se trouve à l'Altet, entre Alicante et Elche et très près de l'aéroport international; dans cet espace spécialisé on organise des foires consacrées au secteur immobilier, à la mode, aux glaces, à la fabrication de moules ou aux festivités populaires.

SERVICES

La Costa Blanca représente un espace économique très dynamique dans le secteur industriel et commercial. Le secteur de la transformation agro-alimentaire comprend des produits caractéristiques comme le vin, la production de fruits et primeurs, les glaces artisanales ou les épices; certains d'entre eux reçoivent l'Appellation d'Origine.

Les Cerises de la Montagne ont obtenu l'Appellation d'Origine



Les chaussures sont une industrie hautement reconnue au niveau mondial



Les chaussures, le meuble, le secteur textile spécialisé en linge de maison, le jouet ou le marbre, sont des secteurs économiques dans lesquels notre région est la première au niveau national. Des zones industrielles, instituts technologiques ou entreprises auxiliaires étendues sur toute la région témoignent du potentiel industriel de la Costa Blanca.

La plupart des importantes agglomérations de la région disposent de grands secteurs de services commerciaux et ludiques qui sont complétés par des localités spécialisées en vente de produits artisanaux comme Guadalest ou Gata de Gorgos.



Le néflier est typique de l'arrière-pays de la Marina Baixa

Le marbre est produit dans la partie du Medio Vinalopó



communications

La Costa Blanca est parfaitement reliée au reste de l'État ainsi qu'à l'Europe par voie terrestre et par voie aérienne. L'aéroport d'Alicante se trouve entre les villes d'Alicante et d'Elche et en volume de passagers –8 millions annuels– c'est le septième aéroport en importance de toute l'Espagne. La plupart de ses vols le relie avec des aéroports européens qui représentent 80% des vols annuels. Il assure des vols directs vers les principales villes européennes et nationales.

Euromed est le train à grande vitesse qui relie la Costa Blanca avec la Catalogne et le réseau routier européen



L'A-7 est l'axe de toute la Communauté valencienne



La Costa Blanca a un axe routier qui la parcourt de nord à sud: l'autoroute A-7 qui relie la région avec le réseau d'autoroutes de la Catalogne et de l'Europe. Une autoroute de construction récente, l'A-37, relie l'A-7 avec Torrevieja et la côte sud de la région. Aussi de construction récente, la voie rapide centrale relie Alicante et la côte sud avec Valence à travers Alcoy qui dans le futur, à travers une liaison à Castalla, reliera cette voie avec la voie rapide de Madrid, N-330, qui suit tout l'axe historique de communication de la vallée du Vinalopó.

Depuis le port de Denia on peut accéder quotidiennement aux Iles Baléares



Le port d'Alicante est l'un des plus importants de la Méditerranée espagnole et il possède un important flux de marchandises dans son dock commercial et dans son terminal de containers. Sa position stratégique au centre de la ville ainsi que sa vaste zone de loisirs, en font une magnifique destination comme terminal de croisières ou de bateaux de plaisance pour lesquels il existe un grand nombre de postes d'amarrage dans les ports de plaisance.



Alicante a été l'une des premières destinations avec lesquelles Madrid fut reliée par chemin de fer dans le lointain milieu du XIXe siècle. De nos jours, Alicante est reliée par train avec Madrid et Barcelone au moyen d'unités qui voyagent à plus de 220 Km/h. Une autre voie de communication unit Alicante avec Denia à travers des chemins de fer de voie étroite grâce auxquels il existe plusieurs possibilités d'excursions touristiques ferroviaires: Citron Express, Trennochador ou le Trenet Senderista.

L'aéroport de l'Altet a atteint en 2003 le chiffre de huit millions de passagers



La Costa Blanca, comme le révèlent les pages précédentes, est en elle-même un éventail infini de possibilités pour le visiteur, un itinéraire varié de parcours, de la plage à la montagne. Ses attraits naturels, la douceur de son climat et l'effort de ses habitants, ont conjugué une offre touristique, professionnelle et riche de qualité, complément nécessaire pour profiter des atouts de la Costa Blanca, de la pratique sportive à l'aventure, en passant par des circuits organisés pour la beauté de leur cadre naturel.

Le Patronato Provincial du Tourisme met à votre disposition pour compléter ces informations sur la Costa Blanca le téléphone touristique suivant: **902 10 09 10 / 965 23 01 60**, son site web: **www.costablanca.org**, l'adresse de courrier électronique **turismo@costablanca.org**

L'arrière-pays de la Costa Blanca. L'arrière-pays de la Costa Blanca regorge de sites naturels pleins de charme. Il existe 30 circuits de petite randonnée balisés pour visiter les plus jolis coins de la région. Fédération de randonnée. Tél. **965 43 97 47**.

Ile de Tabarca. Cette île recèle le trésor d'une réserve naturelle marine, les bateaux partent d'Alicante, Tél. **965 21 63 96**; de Santa Pola, Tél. **965 41 11 13**; de Guardamar del Segura, Tél. **966 70 21 22** et de Torrevieja, Tél. **966 70 21 22**.

Ile de Benidorm. Départ des bateaux du port de Benidorm de 10 à 19 heures pour visiter l'île dont les fonds abritent une riche variété d'espèces protégées, classée réserve marine.

Salines de Santa Pola. Il s'agit d'un des parcs naturels les plus intéressants de la Costa Blanca où on pourra contempler plusieurs variétés d'oiseaux migrateurs qui viennent y passer l'hiver et des oiseaux aquatiques comme les albatros et les hérons. Tél. **966 92 04 04**.

Grottes de Canelobre. Excursion aux grottes illuminées et riches en stalagmites et stalactites. Ouvert toute l'année. Tél. **965 69 92 50**. Busot.

Grotte de Las Calaveras. Contient des restes fossiles de l'Âge du Bronze et du Néolithique, on emprunte un couloir de 400 mètres qui aboutit à un lac intérieur. Tél. **966 40 42 35**. Benidoleig.

Les Fonts de l'Algar. À 3 km de Callosa d'en Sarria, cet endroit singulier est formé par de magnifiques cascades qui terminent dans des lacs. Entendre l'eau couler entre les joncs, se baigner sous les cascades, nager dans les eaux cristallines entourées d'arbres touffus ou parcourir des musées et des jardins d'herbes aromatiques, voilà des plaisirs essentiellement méditerranéens. Visites. Tél. **965 97 21 29**.

Peintures rupestres. Les peintures rupestres de l'Arc méditerranéen ont été inscrites au Patrimoine de l'Humanité. Les abris et les grottes sont très nombreux sur la Costa Blanca. Les visites guidées à la Sarga (Alcoi) et à la zone du Pla de Petracos Castell de Castells sont d'un grand intérêt. Tél. **965 51 80 67**.

Safari Park. Enceinte pleine d'animaux de toutes les espèces du monde, avec spectacle de dauphins et otaries. Tél. **965 75 02 85**. Ctra. de Pego - El Verger.

Rio Safari. Parcours en bateau par un paysage semblable à la savane africaine. Tél. **966 63 82 88**. Sortie Santa Pola - Elche.

Safari Aitana. Zoo situé dans un magnifique mirador de la région d'Alicante. Animaux en liberté. Tél. **908 66 12 89**. Ctra. de Villajoyosa-Penáguila.

Terra Mítica. Goûtez aux émotions les plus fortes et amusantes dans un parcours des cultures méditerranéennes dans le meilleur parc thématique de l'Europe. Tél. **966 83 51 86**. [http://www.terramiticapark.com]. Ctra. Benidorm-Finestrat, Camino del Moralet. Benidorm.

Terra Natura. Un monde où on respire l'équilibre entre l'Homme et la Nature. Tél. **966 81 36 55**. Benidorm.

Mundomar. Parc avec des paysages singuliers, lacs, cascades, roches escarpées, végétation typique, animaux marins et exotiques dans leur habitat naturel. Tél. **965 86 40 06**.

[<http://www.mundomar.es>].

Sierra Helada. Rincón de Loix. Benidorm.

Vol en ballon. Survolez les endroits naturels et la côte avec des vols en ballon. Ouvert toute l'année. Tél. **966 63 74 01**. Elx.

Aqualandia. Tél. **965 86 01 00**. Benidorm.

Aquapark. Tél. **955 71 58 90**. Torrevieja

Aqua Park Guesada. Tél. **966 71 46 35**. Rojales.

TÉLÉPHONES D'URGENCES

SAPEURS POMPIERS	Tél.: 085
POLICE NATIONALE	Tél.: 091
POLICE LOCALE	Tél.: 092
GUARDIA CIVIL	Tél.: 062
CROIX ROUGE	Tél.: 965 25 25 25
URGENCES (NUMÉRO UNIQUE EUROPÉEN)	Tél.: 112

Températures moyennes

Janvier	11°C.	51°F
Février	12°C.	53°F
Mars	14°C.	57°F
Avril	16°C.	60°F
Mai	20°C.	68°F
Juin	23°C.	73°F
Juillet	26°C.	78°F
Août	27°C.	80°F
Septembre	24°C.	75°F
Octobre	21°C.	70°F
Novembre	15°C.	59°F
Décembre	12°C.	53°F

Températures moyennes

13°
12,6°
13,8°
14,5°
16,9°
20,8°
23,6°
24,6°
25,5°
18,6°
14,8°
14,4°

DOMAINES DE GOLF

ALICANTE GOLF (ALICANTE)	Tél. 965 15 37 94
CLUB EL PLANTIO (ALICANTE)	Tél. 965 18 91 15
CLUB DON CAYO (ALTEA)	Tél. 965 84 80 46
CLUB IFACH (BENISSA)	Tél. 966 49 71 14
CLUB LA SELLA (DÉNIA)	Tél. 966 45 42 52
CLUB JÁVEA (XÀBIA)	Tél. 965 79 25 84
CLUB ALENA (MONFORTE DEL CID)	Tél. 965 62 05 21
CLUB BONALBA (MUTXAMEL)	Tél. 965 95 53 37
CLUB RAMBLAS DE ORIHUELA (ORIHUELA)	Tél. 965 32 20 11
CAMPO VILLAMARTÍN (ORIHUELA)	Tél. 966 76 51 70
REAL CLUB CAMPOAMOR (ORIHUELA)	Tél. 965 32 01 04
CLUB LA MARQUESA (ROJALES)	Tél. 966 71 42 58
CLUB LA FINCA (ALGORFA)	Tél. 965 95 70 58

TRANSPORTS ET COMMUNICATIONS

AÉROPORT D'ALICANTE	Situé à 8 Km d'Alicante accès par la M-332, direction Carthagène	Tél.: 966 91 90 00
CHEMIN DE FER RENFE ALICANTE	Estación de Madrid Avda. Salamanca, 1-3	Tél.: 902 24 02 02
CHEMINS DE FER DE LA GENERALITAT DE VALENCE	Estación de la Marina Avda. Villajoyosa, 2	Tél.: 965 26 27 31
GARE D'AUTOBUS D'ALICANTE	C/ Portugal, 17	Tél.: 965 13 07 00
AUTOROUTE A-7 AUMAR	Paseo de la Alameda, 36. (Valencia)	Tél.: 963 35 88 10 / 963 35 88 00
AUTOROUTE A-37 AUTOROUTES DU SUD-EST	Carretera de Villamartín, salida A-37.	Tél.: 966 73 01 17

GARES NAUTIQUES COSTA BLANCA

E.N. DE ALICANTE	Tourist Info Playa del Postiguat - Alicante	Tél.: 965 20 00 89
E.N. BAHÍA DE ALTEA	Paseo de Sant Pere, 9 - 03590 Altea	Tél.: 902 19 53 94
E.N. MARINA ALTA	Pza. Oculista Buigues, 9 - 03700 Dénia	Tél.: 965 78 09 57

Information Touristique

ALCOY	Calle San Lorenzo 2, 03801 - Alcoi/Alcoy	Telf.: 965 53 71 55 – Fax.: 965 53 71 52
ALFÀS DEL PI, L'	Calle Federico García Lorca, 11 (Bajos Ayto.), 03580 - L'Alfàs del Pi	Telf.: 965 88 89 05 – Fax.: 965 88 71 12
PLATJA	Avenida Oscar Esplá. Platja de L'Albir 1, 03580 - L'Alfàs del Pi	Telf.: 966 86 70 22 – Fax.: 966 86 70 23
ALICANTE	Avenida Rambla de Méndez Núñez 23, 03002 - Alacant/Alicante	Telf.: 965 20 00 00 – Fax.: 965 20 02 43
CENTRO	Calle Portugal (Estación Autobuses) 17, 03003 - Alacant/Alicante	Telf.: 965 92 98 02 – Fax.: 965 92 01 12
POSTIGUET	Paseo de Gómiz s/n, 03002 - Alacant/Alicante	Telf.: 965 20 00 89 – Fax.: 965 20 00 89
RENFE	Avenida Salamanca s/n, 03005 - Alacant/Alicante	Telf.: 609 36 40 99
SAN JUAN	Avenida Niza (Playa San Juan), s/n, 03540 - Alacant/Alicante	Telf.: 965 15 45 86
ALTEA	Calle Sant Pere 11, 03590 – Altea	Telf.: 965 84 41 14 – Fax.: 965 84 42 13
BENIDORM	Pza. de SS.MM. Reyes de España s/n (Ayto) 03501 Benidorm	Telf.: 966 81 54 63 – Fax.: 965 86 36 25
CENTRO	Avenida Martínez Alejos,16 03501 Benidorm	Telf.: 902 10 05 81 – Fax.: 966 80 88 58
EUROPA	Avenida Europa,s/n 03502 Benidorm	Telf.: 902 10 05 83
TERRA MÍTICA	Carretera Benidorm-Finestrat, Partida Moralet,s/n 03502 Benidorm	Telf.: 966 83 51 91 – Fax.: 966 83 51 92
RINCÓN DE LOIX	Avenida Derramador s/n 03503 Benidorm	Telf.: 902 10 05 82 – Fax.: 966 80 88 58
BENISSA	Avenida Pais Valencià 1, 03720 – Benissa	Telf.: 965 73 22 25 – Fax.: 965 73 25 37
CENTRO HISTÓRICO	Calle Francisco Sendra 2b, 03720 – Benissa	Telf.: 965 73 29 91
PLAYA	Avenida la Marina (Zona Verde Municipal Fanadix), s/n, 03720 – Benissa	Telf.: 966 49 83 61
BIAR	Avenida de Villena, 2 03410 Biar	Telf.: 965 81 11 77 – Fax.: 965 97 21 29
CALLOSA D'EN SARRIÀ	Partida del Algar s/n, 03510 - Callosa d'en Sarrià	Telf.: 965 97 21 29 – Fax.: 965 97 21 29
CALPE – CENTRO	Plaza del Mosquit s/n, 03710 - Calp/Calpe	Telf.: 965 83 85 32 – Fax.: 965 83 85 31
LONJA	Paseo Puerto Pesquero s/n, 03710 - Calp/Calpe	Telf.: 965 83 74 13 – Fax.: 965 83 95 17
PEÑÓN	Avenida Ejércitos Españoles 44, 03710 - Calp/Calpe	Telf.: 965 83 69 20 – Fax.: 965 83 12 50
CAMPELLO, EI	Avenida Generalitat Valenciana s/n, 03560 - El Campello	Telf.: 965 63 46 06 – Fax.: 965 63 35 48
CASTALLA	Plaza Mayor 3, 03420 – Castalla	Telf.: 966 56 10 18 – Fax.: 966 56 10 18
CASTELL DE GUADALEST	Avenida Alicante (Aparcamiento), s/n, 03517 - Castell de Guadalest	Telf.: 965 88 52 98 – Fax.: 965 88 53 85
COCENTAINA	Plaza del Pla (Patio de Armas Palau Comtal) s/n, 03820 – Cocentaina	Telf.: 965 59 01 59 – Fax.: 965 59 01 59
DÉNIA	Plaza Oculista Buigues 9, 03700 – Dénia	Telf.: 966 42 23 67 – Fax.: 965 78 09 57
ELX	Plaza del Parc 3, 03203 - Elx/Elche	Telf.: 965 45 27 47 – Fax.: 965 45 78 94
AEROPORT	Aerop. de Alicante. Terminal Llegadas. El Altet, 03071 - Elx/Elche	Telf.: 966 91 93 67
LA MARINA D'ELX	Avenida de la Alegría s/n. La Marina, 03194 - Elx/Elche	Telf.: 965 41 97 10
ELS ARENALS DEL SOL	Calle San Bartolomé de Tirajana. Arenales del Sol s/n, 03195 - Elx/Elche	Telf.: 966 91 01 11
FINESTRAT	Avenida de la Marina Baixa (Cala Finestrat) 14, 03509 – Finestrat	Telf.: 966 80 12 08 – Fax.: 966 80 12 72
GUARDAMAR	Plaza de la Constitución 7, 03140 - Guardamar del Segura	Telf.: 965 72 44 88 – Fax.: 965 72 72 92
AUTOBUSES	Calle Molivent, s/n - Terminal de Autobuses, 03140 - Guardamar del Segura	Telf.: 966 72 72 74 – Fax.: 965 72 72 92
JALÓN-VALL DE POP	Paseo de la Alameda, s/n - (Ctra.de Alcalalí), 03727 - Xaló/Jalón	Telf.: 966 48 10 17 – Fax.: 966 48 10 17
MURO DE ALCOY	Plaza Ramón González 1, 03830 - Muro de Alcoy	Telf.: 965 53 20 71 – Fax.: 965 53 20 71
NOVELDA	Calle Mayor 6, 03660 – Novelda	Telf.: 965 60 92 28 – Fax.: 965 60 73 81
NUCIA, LA	Avenida Marina Baixa 1, 03094 - La Nucia	Telf.: 966 89 56 72
ONIL	Avenida Castalla 2, 03430 – Onil	Telf.: 966 54 47 05 – Fax.: 966 55 72 57
ORIHUELA	Calle Francisco Die 25, 03300 – Orihuela	Telf.: 965 30 27 47 – Fax.: 965 30 62 94
ANDENES	Avenida de la Estación, s/n (Est. Intermodal), 03300 – Orihuela	Telf.: 966 73 60 89
PLAYA	Plaza del Oriol, 1- Urbanización Playa Flamenca, 03189 – Orihuela	Telf.: 966 76 00 00 – Fax.: 966 76 00 00
PEGO, L'ATZUVIA I LES VALLS	Carretera de Dénia, s/n (Esquina c/ San Rafael), 03780 – Pego	Telf.: 966 40 08 43 – Fax.: 966 40 08 43
PETREER CONSORCIO ISLA DE INTERIOR	Avenida de Madrid, 12. Junto Estación Autobuses, 03610 – Petrer	Telf.: 966 95 25 86 – Fax.: 966 95 25 86
PILAR DE LA HORADADA	Calle Carretillas 19, 03190 - Pilar de la Horadada,	Telf.: 966 76 70 68 – Fax.: 966 76 73 40
POBLETS, ELS	Carrer del Mestre Vicent 32, 03779 - Els Poblets	Telf.: 966 47 53 52 – Fax.: 966 47 53 60
POLOP DE LA MARINA	Carretera Benidorm-Polop. Miró Esq. Teulería 03520 - Polop	Telf.: 966 89 60 72
ROJALES	Calle Malecon de la Encantada 1, 03170 – Rojales	Telf.: 966 71 50 01 – Fax.: 966 71 47 42
SAN FULGENCIO	Calle Amsterdam - Urbanización la Marina s/n, 03177 - San Fulgencio	Telf.: 966 79 00 21 – Fax.: 966 79 00 21
SANTA POLA	Plaza Diputación s/n, 03130 - Santa Pola	Telf.: 966 69 22 76 – Fax.: 966 69 60 39
CENTRO	Calle Astilleros - junto al Ayuntamiento 4, 03130 - Santa Pola	Telf.: 966 69 60 52 – Fax.: 966 69 60 39
TEULADA	Carretera Moraira-Teulada 51, 03724 – Teulada	Telf.: 965 74 51 68 – Fax.: 966 49 15 04
TORREVIEJA-MIRADOR	Plaza Ruiz Capdepont s/n, 03180 – Torreveija	Telf.: 965 70 34 33 – Fax.: 965 71 59 36
CENTRO	Calle Caballero de Rodas 27, 03180 – Torreveija	Telf.: 965 70 61 59 – Fax.: 966 70 33 57
VALL D'ALCALÀ, LA	Plaza Bisbe Vilaplana, 9, 03786 – Alcalá de la Jovada	Telf.: 659 86 18 64
VILA JOIOSA, LA	Avenida Pais Valencià 10 Bajo, 03570 - La Vila Joiosa/Villajoyosa	Telf.: 966 85 13 71 – Fax.: 966 85 29 47
VILLENNA	Plaza de Santiago 5, 03400 – Villena	Telf.: 965 80 38 04 – Fax.: 965 80 37 06
XÀBIA-ARENAL	Avenida del Pla, -Residencial La Plaza 136, 03730 - Xàbia/Jávea	Telf.: 966 46 06 05 – Fax.: 965 79 62 58
CENTRE	Plaza de la Iglesia 6, 03730 - Xàbia/Jávea	Telf.: 965 79 43 56 – Fax.: 965 79 63 17
PORT	Calle Almirante Bastarrece 11, 03730 - Xàbia/Jávea	Telf.: 965 79 07 36 – Fax.: 965 79 60 57

Publication: Patronato Provincial de Turismo de la Costa Blanca. Diputación Provincial de Alicante

Conception: Los Chicos del Barrio • Pecci
Imprimé par: Gráficas Díaz, S.L.
Dépot Légal: A.72-2004

Édition 2004

www.costablanca.org



SIGNES CONVENTIONNELS

LIMITE DE RÉGION	
LIMITE DE MUNICIPALITÉ	
AUTOROUTE ET VOIE RAPIDE	
ROUTE NATIONALE	
ROUTE RÉGIONALE	
ROUTE LOCALE	
CHEMIN DE FER	
AÉROPORT	
RIVIÈRE	
CANAL	
RAVIN ET PRÉCIPICE	
BARRAGE	
STATION SERVICE	
INSPECTION TECHNIQUE DE VÉHICULES	
PARADOR NATIONAL	
CAMPING	
DOMAINES DE GOLF	

**Costa
Blanca**
PATRONATO PROVINCIAL DE TURISMO
DIPUTACIÓN DE ALICANTE
www.costablanca.org

